

# Ihr Aufenthalt von A bis Z



**KLINIK PIRAWARTH**  
Rehabilitation.



V. l. n. r.: Thomas Mayrandl / Geschäftsführer und Kaufmännischer Direktor, Stefan Seidel / Ärztlicher Direktor, Dijana Burger / Pflegedirektorin

# Herzlich willkommen

## in der Klinik Pirawarth!

Liebe Patientin, lieber Patient,

wir freuen uns, gemeinsam mit Ihnen an Ihrem Therapieerfolg zu arbeiten und Sie ein Stück auf dem Weg Ihrer Genesung zu begleiten.

Wir legen dabei größten Wert auf einen offenen, wertschätzenden Umgang miteinander, denn nur gemeinsam erreichen wir Ihre Therapieziele. Falls Sie Fragen, Wünsche oder Anregungen haben, melden Sie sich bitte jederzeit bei uns.

Als Gesundheitsbetrieb halten wir einen hohen Hygienestandard, denn das Wohl und die Gesundheit unserer Patient\*innen und Kolleg\*innen stehen für uns immer im Vordergrund.

Alles Wissenswerte über die Abläufe in unserem Haus haben wir auf den folgenden Seiten für Sie zusammengefasst.

Wir wünschen Ihnen einen erfolgreichen und angenehmen Aufenthalt!

Für das Team der Klinik Pirawarth



Prim. Prof. PD Dr.  
Stefan Seidel, FEAN  
Ärztlicher Direktor



Mag. Doris Guttman  
Therapieleiterin



Dijana Burger  
Pflegedirektorin



Mag. Thomas Mayrandl, MBA  
Geschäftsführer und  
Kaufmännischer Direktor



KommR Hans Günther Loher  
Geschäftsführender Gesellschafter

# Klinik Pirawarth von A bis Z

Hier finden Sie alle wichtigen Informationen rund um Ihren Aufenthalt, Ihre Genesung, Ihre persönliche Freizeitgestaltung sowie Organisatorisches im alphabetischen Überblick.

<b>A</b>	Ärztin/Arzt.....	Seite	6
	Aufnahme.....	Seite	6
	Ausflugsziele.....	Seite	6
	Ausgehzeiten.....	Seite	7
<b>B</b>	Bademäntel und Badetücher.....	Seite	7
	Bank und Bankomat.....	Seite	7
	Besuchszeiten.....	Seite	8
	Bezahlung.....	Seite	8
	Bibliothek.....	Seite	8
	Brandschutz.....	Seite	8
	Busverbindung.....	Seite	9
<b>D</b>	Datenschutz.....	Seite	9
<b>E</b>	Einkaufen ab Hof.....	Seite	9
	Energiesparen.....	Seite	9
	Entlassung.....	Seite	9
	Entlassung-Checkliste.....	Seite	10
	Essen und Essenszeiten.....	Seite	10
<b>F</b>	Feedback.....	Seite	10
	Fernsehen/Radio.....	Seite	11
	Fotos und Filme.....	Seite	11
	Freizeitangebot im Haus.....	Seite	11
	Frisiersalon.....	Seite	12
	Fundsachen.....	Seite	12
	Fußpflege.....	Seite	12
<b>G</b>	Gesellschaft gesucht?.....	Seite	12
	Gottesdienste.....	Seite	13
<b>H</b>	Hallenbad.....	Seite	13
	Hausordnung und Anstaltsordnung (siehe Anhang).....	Seite	24–29
	Handy und Tablet.....	Seite	14
	Haupteingang.....	Seite	14
	Heil- und Trinkwasser.....	Seite	14
	Hygienebestimmungen.....	Seite	15
<b>I</b>	Internet.....	Seite	15

<b>K</b>	Kaffee und Kuchen .....	Seite	15
	Kiosk.....	Seite	15
<b>L</b>	Leselampe .....	Seite	16
<b>M</b>	Medikamente .....	Seite	16
	Mülltrennung .....	Seite	16
<b>N</b>	Nachtruhe.....	Seite	16
<b>P</b>	Parkplätze für Auto und Fahrrad .....	Seite	16
	Pflege.....	Seite	17
	Post.....	Seite	17
<b>R</b>	Rauchen .....	Seite	17
	Relax-Bereich .....	Seite	18
	Rezeption.....	Seite	18
<b>S</b>	Safe.....	Seite	18
	Spiele .....	Seite	18
<b>T</b>	Telefon.....	Seite	19
	Therapien, Zeiten, Pläne .....	Seite	19
	Training in der Freizeit.....	Seite	20
<b>V</b>	Vorträge.....	Seite	20/21
<b>W</b>	Wäscheleine .....	Seite	21
	Wäscherei .....	Seite	21
	Weckruf.....	Seite	21
	Wer ist wer?.....	Seite	22
<b>Z</b>	Zeitungen.....	Seite	22
	Zimmerreinigung .....	Seite	22

Für Ihre Fragen und Anliegen steht Ihnen unser Team an der **Rezeption täglich ab 07:00 Uhr unter der Durchwahl 9** gerne zur Verfügung. Näheres siehe Seite 15.



## Ärztin/Arzt

Eine Ärztin oder ein Arzt der Allgemeinmedizin führt am Tag der Aufnahme die Erstuntersuchung durch und bespricht mit Ihnen die Therapieziele.

Während Ihres Aufenthalts betreut Sie Ihre diensthabende Stationsärztin oder Ihr diensthabender Stationsarzt.

## Aufnahme

Bei der Ankunft in unserem Haus erhalten Sie Ihren Zimmerschlüssel bzw. Ihr Chip-Armband. Bitte gehen Sie sorgsam damit um, damit wir es nach Ihrer Entlassung aufbereiten, desinfizieren und wiederverwenden können. Für ein beschädigtes Armband verrechnen wir beim Check-out 5 Euro.

## Ausflugsziele

Der Ort Bad Pirawarth und die Region Südliches Weinviertel bieten ein vielfältiges Angebot für Ihre Freizeitgestaltung. Entdecken Sie die Dependance und das Freilichtmuseum im Ort, erkunden Sie die Umgebung auf den Rad- oder Wanderwegen.

Unser Team der Rezeption informiert Sie gerne zu allen Ausflugszielen, zum Sportangebot und zu den Sehenswürdigkeiten in der Umgebung.

## Ausgehzeiten

Selbstverständlich ist es Ihnen möglich, das Haus tagsüber mit Bedacht auf Ihren Therapieplan zu verlassen. Zu diesem Zweck müssen Sie sich an der Rezeption oder am Pflegestützpunkt abmelden und auch zurückmelden, wenn Sie wieder da sind.

Ein Ausgang über Nacht ist laut Versicherungsträger nicht gestattet, auch nicht am Wochenende.

Folgende Punkte möchten wir Ihnen mit auf den Weg geben:

- ... Aus versicherungstechnischen Gründen dürfen Sie während der Ausgehzeiten keine Therapien bei einem anderen Anbieter in Anspruch nehmen.
- ... Wenn sich Ihr Zustand verschlechtert, kommen Sie bitte sofort in die Klinik zurück.
- ... Wir raten ausdrücklich von Freizeitaktivitäten mit erhöhter Verletzungsgefahr sowie vom Autofahren ab.

Für Ihre Rückkehr:

- ... Der Eingang zum Kurhotel und zur Gartenvilla (über Rezeption Kurhotel) kann bis 21:45 Uhr mit dem Zimmerchip geöffnet werden.
- ... Der Haupteingang (über Rezeption Klinik) ist bis 21:45 Uhr geöffnet.

**Achtung:** Zu Ihrer eigenen Sicherheit verständigen wir die Polizei, wenn Sie spätestens 30 Minuten nach der angegebenen Rückkehr noch nicht im Haus sind.

## Bademäntel und Badetücher

Gerne stellen wir Ihnen für die Dauer Ihres Aufenthalts einen Bademantel oder ein Badetuch gegen eine Gebühr zur Verfügung.

Beides dürfen Sie beliebig oft austauschen – wenden Sie sich bei Bedarf an die Rezeption.

Sollten Sie den Bademantel bzw. das Badetuch bei der Abreise nicht zurückgeben, verrechnen wir Ihnen für den Verlust weitere 30 € für den Bademantel bzw. 15 € für das Badetuch.



## Bank und Bankomat

Die nächstgelegene Bank mit Bankomat ist die Raiffeisenbank im Ort (ca. 1,3 km entfernt).  
Obere Hauptstraße 30, 2222 Bad Pirawarth, Tel. 02572/33 75 2100.  
Das SB-Foyer ist von 00:00 bis 24:00 Uhr barrierefrei zugänglich.



## Besuchszeiten

Sie können außerhalb der Therapiezeiten jeden Tag von 09:00 bis 20:00 Uhr ohne Voranmeldung Besuch empfangen. Auf den Stationen und im Zimmer ist Besuch von 14:00 bis 19:00 Uhr gestattet (siehe Aushang auf der Station). Falls Ihre Besucher\*innen Krankheitssymptome haben, bitte den geplanten Besuch absagen. Bitte weisen Sie Ihren Besuch darauf hin, dass aus hygienischen Gründen Blumen mit Erde bei uns nicht gestattet sind.

Sie können samstags und sonntags gerne gemeinsam mit Ihrem Besuch im Restaurant essen. Geben Sie den Besuch bitte beim Serviceteam bekannt, damit ein Platz reserviert wird. Bitte halten Sie die Besuchszeiten ein, damit wir gemeinsam für einen reibungslosen Ablauf sorgen.

## Bezahlung

Sie können Ihre Zimmerrechnung in bar, mit Bankomat- oder Kreditkarte bezahlen. Gerne können Sie Ihre Zimmerrechnung auch schon am Vortag Ihrer Abreise begleichen.

## Bibliothek

In unserer hauseigenen Bibliothek bieten wir Ihnen vielfältigen Lesestoff aus den unterschiedlichsten Bereichen an. Bitte fragen Sie an der Rezeption nach der Bücherliste oder schmökern Sie in unserer Bücherecke an der Klinik-Rezeption.

## Brandschutz

An Ihrer Zimmertür und am Gang hängen der Fluchtwegplan und Informationen zum Verhalten im Brandfall.

- ... In allen Räumen, auf Balkonen und Terrassen ist das Rauchen verboten.
- ... Auch das Entzünden von Kerzen oder Räucherstäbchen ist untersagt.
- ... Das Aufstellen und die Inbetriebnahme von Kaffeemaschinen, Gas- und Teekochern, Tauchsiedern, Mikrowellen, Kühlgeräten etc. ist im Zimmer aus Sicherheitsgründen nicht erlaubt.
- ... Falls Sie einen Laptop dabei haben, bitte nicht im Bett verwenden (Akkubrand möglich).
- ... Bitte keine Steine oder Schuhe in Türen einklemmen (Brandschutztüren).
- ... Die Verwendung von elektrischen Zahnbürsten und Rasierapparaten ist selbstverständlich gestattet.

Wer durch das Missachten dieser Regeln einen Feueralarm auslöst, muss die gesamten Kosten tragen.

## Busverbindung

Gegenüber dem Haupteingang der Klinik befindet sich eine Bushaltestelle. Den genauen Fahrplan erhalten Sie an der Rezeption oder auf unserer Webseite.

## Datenschutz

Der Schutz Ihrer Daten ist uns sehr wichtig, und selbstverständlich halten wir die gesetzlichen Vorgaben der DSGVO genauestens ein. Zu unserem Team gehört auch ein Datenschutzbeauftragter, der darauf achtet, dass alle Kolleg\*innen im Haus sorgsam mit Ihren Daten umgehen.

Unsere ausführliche Datenschutzerklärung finden Sie auf unserer Webseite auf [www.klinik-pirawarth.at](http://www.klinik-pirawarth.at).

## Einkaufen ab Hof

Kollnbrunner Bauernladen mit einer breiten Produktpalette aus der Region:

Sommerzeile 1, 2222 Kollnbrunn (Ortsteil von Bad Pirawarth)

Selbstbedienung von 06:00 bis 22:00 Uhr, Bezahlung mit Karte oder genau in bar (keine Geldrückgabe möglich!) Näheres finden Sie unter [www.weinbaulehner.at](http://www.weinbaulehner.at)

## Energiesparen

Bitte helfen Sie Energie zu sparen, indem Sie ...

- ... Licht, Fernseher und Radio abdrehen, wenn Sie nicht im Zimmer sind
- ... Stoßlüften statt kippen und Fenster wieder schließen
- ... Heizkörper freistehend lassen und nicht mit Mobiliar verstellen oder Kleidung darauf trocknen
- ... Wassermischer am Waschbecken auf kalt stellen und auch immer kaltes Wasser verwenden, wenn warmes Wasser nicht unbedingt nötig ist

## Entlassung

Wir bitten Sie, Ihr Zimmer am Entlassungstag bis 07:30 Uhr freizugeben, um den nachfolgenden Patient\*innen das pünktliche Beziehen der Zimmer zu ermöglichen. Während des Frühstücks können Sie Ihr Gepäck an der Rezeption deponieren. Anschließend bzw. bis spätestens 10:00 Uhr erhalten Sie an der Rezeption Ihren Entlassungsbericht.

Eine vorzeitige Beendigung eines Rehabilitationsaufenthaltes aus nicht-medizinischen Gründen ist laut Versicherungsträger nicht gestattet. Unberechtigte vorzeitige Abreisen sind kostenpflichtig. Das bedeutet, Sie müssten verbleibende Tage und Nächte des ursprünglich geplanten Rehabilitationszeitraums selbst bezahlen.

Die Kosten für einen Heimtransport werden nur bei medizinischer Notwendigkeit übernommen. Ist der Heimtransport medizinisch zu begründen, stellt eine Ärztin oder ein Arzt im Rahmen der Entlassung einen Transportschein aus. Die Kostenübernahme gilt nur bis zu Ihrer Wohnadresse.

## Entlassungs – Checkliste

Bitte prüfen Sie vor der Abreise, ob Sie:

- ... alle Medikamente bei sich haben
- ... Ihre Entlassungsunterlagen erhalten haben
- ... Ihre E-Card eingepackt haben
- ... im Besitz Ihrer Röntgenbilder sind
- ... die eigenen Hilfsmittel eingepackt und die geliehenen Hilfsmittel zurückgebracht haben
- ... die angefallenen Kosten für Restaurant, Kiosk, Telefon, etc. bei der Rezeption beglichen haben
- ... das Therapiebuch bei Ihrem Pflgeteam abgegeben und die Leihgaben retourniert haben
- ... Ihren Zimmerschlüssel und Ihr Chip-Armband bei der Rezeption abgegeben haben

## Essen und Essenszeiten

Bewusste Ernährung trägt wesentlich zu Ihrer Gesundheit und Ihrem Wohlbefinden bei. Deshalb möchten wir Sie herzlich einladen, sich bewusst mit Ihrer Ernährung auseinanderzusetzen, sei es bei einem der Vorträge bzw. Schulungen oder bei einem persönlichen Gespräch mit unserem Diätologieteam.

Bei Ihrem ersten Besuch im Restaurant warten Sie bitte am Eingang – das Serviceteam begleitet Sie zu Ihrem Tisch. Der Platz an diesem Tisch ist für die gesamte Dauer Ihres Aufenthaltes für Sie reserviert – das gilt für alle Mahlzeiten. Ihr Restaurant und Ihre persönlichen Essenszeiten stehen immer auf Ihrem Therapieplan, bitte halten Sie diese Zeiten ein. Den aktuellen Speiseplan finden Sie auf TV-Kanal 52.

Falls Sie einmal eine Mahlzeit auslassen, geben Sie es bitte 24 Stunden vorher beim Serviceteam bekannt. Wir kalkulieren unsere Lebensmittel sehr genau, weil wir kein Essen unnötig wegwerfen wollen.



## Feedback

Falls Sie Fragen, Wünsche und Anregungen haben, wenden Sie sich bitte jederzeit an unser Team. Wir kümmern uns immer möglichst rasch und lösungsorientiert um Ihre Anliegen.

Sie haben auch die Möglichkeit, an der Rezeption oder am Pflegestützpunkt einen Feedbackbogen auszufüllen und diesen mit Namen oder anonym abzugeben.

## Fernsehen/Radio

Jedes unserer Zimmer ist mit einem Fernseher ausgestattet. Radio ist entweder über den Fernseher oder die Rufglocke zu empfangen. Eine Senderübersicht finden Sie in Ihrem Zimmer – wenn nicht, wenden Sie sich bitte an die Rezeption.

Am Fernseher in Ihrem Zimmer zeigen wir auch die Vorträge, die in Ihrem Therapieplan eingetragen sind. Näheres dazu finden Sie unter dem Punkt "Vorträge".

## Fotos und Filme

In der Klinik ist uns ein respektvoller Umgang miteinander besonders wichtig. Wir ersuchen Sie daher, die Privatsphäre unserer Patient\*innen, Besucher\*innen sowie unserer Teammitglieder zu respektieren und sowohl innerhalb der Klinik als auch in den Außenbereichen das Fotografieren und Filmen von Personen ohne deren Einverständnis zu unterlassen.

Das Posten von Bildern ohne Einwilligung der Abgebildeten auf diversen Internetplattformen und Social-Media-Kanälen ist gesetzlich verboten!

## Freizeitangebot im Haus

Um Ihren Aufenthalt abwechslungsreich zu gestalten, haben wir folgende Freizeitangebote für Sie:

- ... Brett- und Kartenspiele
- ... Softball und Federball
- ... Billardtisch im 4. Stock der Klinik
- ... Spaziergang durch den Park und zum Ententeich - bitte Enten und Tauben nicht füttern!
- ... Nordic Walking Stöcke zum Ausborgen an der Rezeption (gegen Gebühr)
- ... Kneippbecken im Innenhof der Klinik (von April bis Oktober)
- ... Tischtennis vor dem Seminarraum der Klinik und im Park
- ... Fahrradverleih von April bis Oktober gegen Gebühr
- ... Hallenbad: Für die Benutzung brauchen Sie als Patient\*in das Einverständnis der Ärzt\*innen

Unser Team der Rezeption informiert Sie immer gerne über neue Freizeitangebote und Ausflugsziele.



## Frisiersalon

Unser Frisiersalon befindet sich im Kurhotel im Zimmer E6. Um einen Termin zu vereinbaren, kontaktieren Sie die Friseurinnen bitte persönlich während der Öffnungszeiten oder telefonisch.

Öffnungszeiten und Telefonnummer entnehmen Sie bitte dem Aushang vor Ort. Bitte achten Sie bei der Terminvereinbarung auf Ihre Therapietermine.

## Fundsachen

Sie haben etwas verloren, gefunden oder vergessen? Wenden Sie sich bitte an das Team der Rezeption. Dort werden Fundsachen aufbewahrt.

## Fußpflege

Um einen Termin zu vereinbaren, wenden Sie sich bitte an das Team der Rezeption.

## Gesellschaft gesucht?

Nutzen Sie unsere Tafel zwischen Kiosk und Aufnahmecenter, um Kontakte zu knüpfen, z. B. für gemeinsame Spaziergänge, ein Kartenspiel oder einfach, um sich während Ihres Aufenthaltes mit Anderen auszutauschen.



## Gottesdienste

### Römisch-katholische Gottesdienste:

Im Seminarraum der Klinik findet regelmäßig ein Gottesdienst statt - den genauen Termin erfahren Sie immer an der Rezeption.

### Evangelische Gottesdienste:

Elisabeth-Kirche Mistelbach: Jeden 1. und 3. Sonntag im Monat jeweils um 09:30 Uhr

Wenn Sie die Sonntagsmesse in Bad Pirawarth mitfeiern möchten, bringen wir Sie gerne kostenlos zur Kirche und wieder zurück. Treffpunkt für die Abfahrt ist eine halbe Stunde vor Beginn der Messe an der Klinik Rezeption. Die Uhrzeit entnehmen Sie bitte unserem Wochenkalender.

An dieser Stelle müssen wir darauf hinweisen, dass dieser private Fahrtendienst für Verletzungen, die beim Ein- oder Aussteigen aus dem Fahrzeug passieren, keine Haftung übernimmt und Sie als Fahrgast keinen Schadenersatz fordern können. Danke für Ihr Verständnis!

## Hallenbad

Allgemeine Öffnungszeiten – auch an Feiertagen gültig:

Montag und Donnerstag: 07:00 bis 19:30 Uhr

An allen anderen Tagen und am Wochenende: 07:00 bis 20:45 Uhr

Sie können das Hallenbad nach ärztlicher Freigabe in Ihrer Freizeit nutzen, außer es findet eine Therapie oder ein Schwimmkurs statt. Auch für einen kurzen Besuch bitten wir Sie, das Ende der Therapieeinheit bzw. des Kurses abzuwarten. Die Termine entnehmen Sie bitte der Übersicht am Eingang.

Wir ersuchen Sie, den Badebereich immer nur mit Badeschuhen zu betreten.



## Handy und Tablet

Bitte nutzen Sie Ihr Mobiltelefon bzw. Ihr Tablet so, dass Sie die anderen Patient\*innen nicht stören.

Stellen Sie mobile Geräte generell auf lautlos, wenn Sie im Haus unterwegs sind.

## Haupteingang

Der Haupteingang der Klinik ist von 07:00 bis 21:45 Uhr geöffnet. Danach ist das Haustor geschlossen. Im Notfall erreichen Sie den Nachtdienst auf der Station über die Gegensprechanlage beim Eingang. Wir bitten während der Nachtruhe um gegenseitige Rücksichtnahme.

## Heil- und Trinkwasser

Wegen seiner Quellen ist Bad Pirawarth seit mehr als 600 Jahren ein bekannter Kurort.

Als Trinkwasser entfaltet die Quelle ihre heilende Wirkung von innen. Unsere beiden Trinkbrunnen befinden sich im Foyer der Klinik neben der Rezeption und im Kurhotel neben der Teebar. Die genaue Zusammensetzung des Heil-Trinkwassers entnehmen Sie bitte jeweils dem Aushang neben dem Brunnen. Die Quelle wird zwei Mal im Jahr auf Bakterien und ein Mal im Jahr auf ihre chemisch-physikalischen Wert kontrolliert.

Alle anderen Wasserspender im Haus sind mit frischem Trinkwasser befüllt. Unser Trinkwasser beziehen wir vom Gemeindeverband Gaweinstal-Bad Pirawarth. Wir betreiben zwei Wasserversorgungsanlagen und lassen die Wasserqualität ein Mal pro Jahr bei der AGES (Agentur für Gesundheit und Ernährungssicherheit) auf Bakterien und chemisch-physikalische Werte prüfen.

Um die Prüfergebnisse von Heilquelle und Trinkwasser abzurufen, einfach diesen QR-Code scannen.



## Hygienebestimmungen

Bitte vor dem Betreten von Therapieräumen, Restaurants etc. die Hände desinfizieren. Händedesinfektion ist nachweislich die effizienteste Methode, um Keime zu reduzieren und uns vor Infektionen zu schützen.

Bei Erkältungssymptomen bitten wir Sie, einen Mund-Nasen-Schutz zu tragen und das Pflegeteam zu informieren. Sie können sich jederzeit eine Maske an der Rezeption oder am Pflegestützpunkt holen.

## Internet

Für die Dauer Ihres Aufenthaltes steht Ihnen unser WLAN gratis zur Verfügung - wir weisen darauf hin, dass der Empfang im Haus nicht überall gleich gut ist.

Falls sich Ihr Handy nicht automatisch mit unserem Netzwerk verbindet, gehen Sie folgendermaßen vor:

- ... Gehen Sie sicher, dass auf Ihrem Handy die Funktion WLAN aktiviert ist.
- ... Am Handy „Einstellungen“ wählen und unter „WLAN“ mit dem Netzwerk „KlinikPirawarth-Gast“ verbinden.
- ... Internet-Programm öffnen, falls das nicht automatisch passiert.
- ... Wenn die AGB angezeigt werden, auf „Akzeptieren“ klicken – fertig.

Wir bitten um Verständnis, dass unsere Mitarbeiter\*innen nicht befugt sind, Einstellungen an Ihrem Handy oder Tablet vorzunehmen!

## Kaffee und Kuchen

Im Kaffeehaus und im Kurhotel-Restaurant servieren wir Ihnen gerne heiße und kalte Getränke, Mehlspeisen und kleine Snacks.

Die Öffnungszeiten finden Sie direkt vor Ort.

## Kiosk

In unserem Kiosk erhalten Sie Getränke, hausgemachte Mehlspeisen und Zeitschriften, Mitbringsel, Toilettenartikel sowie kleine Erinnerungen an die Klinik Pirawarth. Bitte Mehrwegflaschen unbedingt zurückbringen!

Die Öffnungszeiten entnehmen Sie dem Schild vor Ort.



## Leselampe

Für besseres Licht beim Lesen borgen wir Ihnen gerne eine Leselampe – fragen Sie bitte bei Ihrem Pflorgeteam.

## Medikamente

Falls Sie Medikamente benötigen, wenden Sie sich bitte rechtzeitig an Ihr Pflorgeteam.

Bitte beachten Sie, dass die Kosten für Ihre Dauermedikation verrechnet bzw. auf Ihr Zimmer gebucht werden.

## Mülltrennung

Auf jedem Stockwerk können Sie Plastik, Metall und Altpapier getrennt entsorgen. Bitte nutzen Sie diese Möglichkeit und unterstützen Sie uns der Umwelt zuliebe bei der Mülltrennung. Dankeschön!

## Nachtruhe

Für ein rücksichtsvolles Miteinander beachten Sie bitte die Nachtruhe von 22:00 bis 06:00 Uhr. Damit diese pünktlich beginnen kann, ersuchen wir Sie, alle Aufenthaltsbereiche drinnen und draußen ab 21:45 Uhr zu verlassen.



## Parkplätze für Auto und Fahrrad

Wir bitten Sie, Ihr Auto für die Dauer Ihres Aufenthalts möglichst platzsparend am großen Parkplatz gegenüber der Klinik abzustellen. Die Parkplätze direkt vor der Klinik sind nur für Ladetätigkeiten vorgesehen. Wir haben auch eine begrenzte Anzahl an kostenpflichtigen Tiefgaragenplätzen. Wenden Sie sich bitte an die Rezeption, um Kosten und Verfügbarkeit zu erfragen.

Ihr Fahrrad können Sie kostenlos am überdachten Fahrradständer schräg gegenüber dem Ententeich oder hinter dem Carport am Haupteingang abstellen, in der Tiefgarage stehen Ihnen kostenpflichtige Abstellplätze zur Verfügung.



## Pflege

In der Klinik Pirawarth werden Sie von der Aufnahme bis zur Entlassung von einem möglichst kleinen Kreis aus Bezugspflegekräften der Gesundheits- und Krankenpflege betreut.

Sie führen mit Ihnen ein Aufnahmegespräch, setzen gemeinsame Pflegeziele und Pflegemaßnahmen und überprüfen Ihre Fortschritte. Darüber hinaus bieten sie viele komplementäre Pflegemaßnahmen an wie z. B. Aromapflege und NADA-Akupunktur – fragen Sie unser Pflegeteam!

Unser Pflegekonzept ist eine ganzheitlich orientierte Vorgehensweise und wird individuell und bedürfnisorientiert auf Sie abgestimmt. Um Sie bestmöglich für den Alltag zuhause vorzubereiten, beziehen wir auch Ihre Angehörigen rechtzeitig mit ein.

Bei Fragen, Wünschen und Anregungen kommen Sie bitte jederzeit zu Ihrem Pflegeteam.

## Post

An der Rezeption können Sie Post zum Versenden abgeben und Ansichtskarten, Grußkarten und Briefmarken kaufen. Wenn Sie einen Nachsendeauftrag für Ihre Post eingerichtet haben, liegt diese in Ihrem Zimmerfach an der Rezeption für Sie bereit.

Falls Sie ein Paket erwarten, kündigen Sie es bitte im Vorhinein an der Rezeption an. Wir nehmen Pakete gerne für Sie an, können dafür aber keine Haftung übernehmen.

## Rauchen

In einem Haus, das der Gesundheit gewidmet ist, hat der Schutz von Nichtraucher\*innen einen besonderen Stellenwert. Deshalb ist das Rauchen im gesamten Haus, auf den Balkonen sowie auf den Terrassen nicht gestattet.

Wir haben im Außenbereich überdachte Raucherbereiche geschaffen und bitten Sie, das Rauchen auf diese Orte zu beschränken. Das gilt auch für E-Zigaretten und Verdampfer.

Außerdem bieten wir in der Klinik Vorträge zur Raucherberatung an. Sie können das Thema auch in einem psychologischen Einzelgespräch behandeln. Vielleicht ist das Ihre Gelegenheit, mit dem Rauchen aufzuhören.



## Relax-Bereich

Genießen Sie Ihre freie Zeit bei uns und nutzen Sie unseren Relax-Bereich mit Infrarotkabine, Tepidarium, Whirlpool, Ruhebereich und Erlebnisduschen.

Den Zugang zum Relax-Bereich erhalten Sie an der Rezeption. Als Patient\*in brauchen Sie dafür eine medizinische Freigabe.

## Rezeption

Das Team der Rezeption ist jeden Tag für Sie da, die Öffnungszeiten entnehmen Sie bitte dem Schild vor Ort. Über das Telefon am Zimmer erreichen Sie die Rezeption unter der **Durchwahl 9**.

Egal ob Sie Fragen, Wünsche oder Anregungen haben – das Team der Rezeption ist stets bemüht, auf alle Ihre Anliegen einzugehen oder diese an die richtige Abteilung weiterzuleiten.

## Safe

Sie finden in Ihrem Kleiderschrank einen Safe, in dem Sie Ihre Wertsachen deponieren und sicher verwahren können. Für Gegenstände, die Sie nicht im versperrten Safe aufbewahren, können wir keine Haftung übernehmen!

## Spiele

An der Klinik-Rezeption bei der Bücherecke haben wir eine Auswahl an Gesellschaftsspielen zu verleihen. Im Kurhotel finden Sie neben dem Kaminzimmer im Erdgeschoss Brett- und Kartenspiele, die Sie gerne nutzen können.

## Telefon

Ihr Zimmertelefon hat eine Direktleitung, um auch Anrufe außerhalb des Hauses zu tätigen. Die Benutzung ist kostenpflichtig. Drücken Sie bitte die ‚0‘ und wählen dann die gewünschte Nummer.

Selbstverständlich können Sie auf diesem Apparat auch angerufen werden. Sie sind unter folgender Nummer erreichbar: 02574/29160 + der Direktdurchwahl Ihres Apparates.

Hinweis: Die Direktdurchwahl ist unter dem Telefonhörer vermerkt. Aufgrund der Stahlbetonbauweise im Haus kann es beim Telefonieren mit dem Mobiltelefon zu Empfangsstörungen kommen.

## Therapien, Zeiten, Pläne

Den Therapieplan für den jeweils nächsten Tag holen Sie bitte immer zwischen 17:00 bis 18:00 Uhr an der Rezeption ab. Ist Ihnen das aus gesundheitlichen Gründen nicht möglich, wird Ihnen der Plan vom Pflege team gerne auf Ihr Zimmer gebracht.

Falls sich an Ihrem Therapieplan etwas ändert, finden Sie eine entsprechende Notiz oder einen neuen Therapieplan auf Ihrem Zimmer: entweder außen an der Zimmertür oder - falls Sie auf einer Pflegestation untergebracht sind - am Tisch in Ihrem Zimmer.

Damit Sie Ihre wertvolle Therapiezeit optimal nutzen, bitten wir Sie, alle Termine pünktlich einzuhalten. Zu Wassertherapien kommen Sie bitte in Badebekleidung und Bademantel, zu Massagen und Packungen in bequemer Kleidung, sodass Sie die Stelle, die behandelt wird, gut freimachen können.

Die Klinik Pirawarth bietet zusätzlich eine Auswahl an privaten Angeboten, die Ihre Lebensqualität und Ihr Wohlbefinden zusätzlich steigern können.

Achtung: Als Patient\*in brauchen Sie dafür die Zustimmung Ihrer Ärztin oder Ihres Arztes.

**Therapie hat Vorrang:** Falls sich ein Therapietermin mit der Visite überschneidet, warten Sie nicht auf die Visite - die Therapie hat Vorrang. Kommen Sie bitte später zur Visite, oder melden Sie es Ihrem Pflege team.





## Training in der Freizeit

Gerne können Sie in Ihrer Freizeit Bewegung machen und etwas für Ihre Gesundheit tun.

Wir weisen Sie darauf hin, dass alle Aktivitäten in Ihrer freien Zeit auf eigene Gefahr erfolgen.

Dies gilt für

- ... selbstständiges Training mit Geräten und ohne Geräte in der Klinik Pirawarth und außerhalb
- ... Fahrradfahren und Nordic Walking in der Umgebung
- ... das Nutzen der Hängematten in Kurhotel und Gartenvilla
- ... das Nutzen von Kneippbecken und Hallenbad ohne Badeaufsicht. Unser Hallenbad wird videoüberwacht, und der Zeitraum außerhalb der Therapie wird aufgezeichnet.
- ... das Nutzen des Relax-Bereichs
- ... alle weiteren Freizeitaktivitäten

## Vorträge

Unsere Vorträge zeigen wir am Fernseher in Ihrem Zimmer. Sie sind wie alle anderen Termine in Ihrem Therapieplan eingetragen.

Um diese am Fernseher zu sehen, schalten Sie bitte einfach zur angegebenen Uhrzeit auf den Kanal, der im Therapieplan angeführt ist. Danach bestätigen Sie bitte mit Ihrer Unterschrift auf dem Therapieplan, dass Sie den jeweiligen Vortrag gesehen haben.

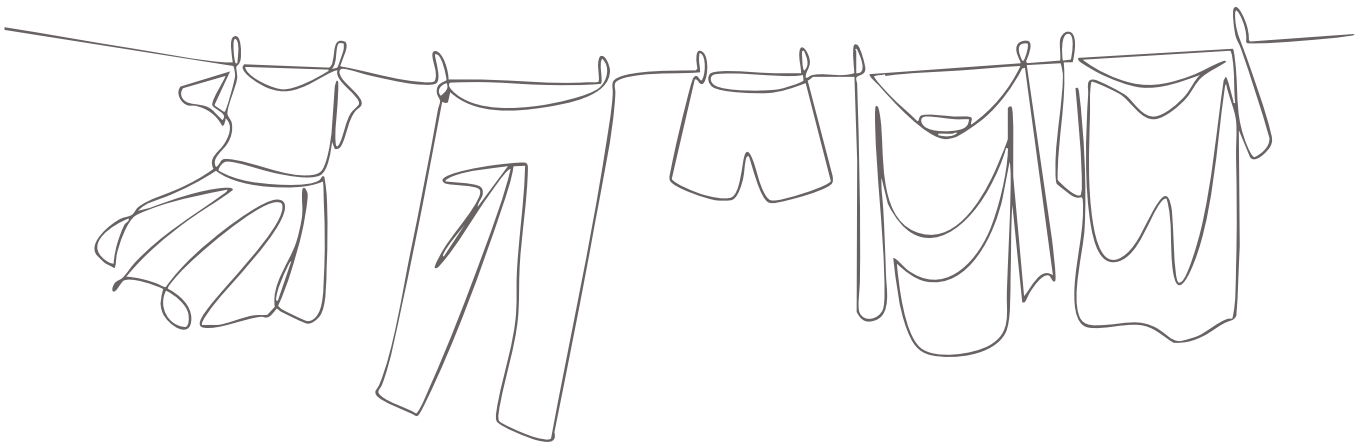
Hier möchten wir Ihnen wertvolles Wissen vermitteln. Dieses Wissen soll zu Ihrem Therapieerfolg beitragen und Sie können es im Alltag anwenden, wenn Sie wieder zuhause sind. Es lohnt sich also, von Anfang bis zum Ende dranzubleiben.

Wenn Sie dazu noch Fragen haben, sprechen Sie es bitte bei der Visite an.

Bitte beachten Sie: Unsere Vorträge sind nur für klinikinterne Zwecke bestimmt. Jegliche Art von Mitschnitt und Vervielfältigung ist nicht gestattet!

## Wäscheleine

Im Badezimmer ist neben der Tür eine Wäscheleine für Sie angebracht – bei Bedarf einfach ausziehen und an der Vorrichtung beim Waschbecken einhängen.



## Wäscherei

Wenn Sie unsere hauseigene Wäscherei in Anspruch nehmen wollen, wenden Sie sich bitte an das Reinigungsteam. Auf Nachfrage erhalten Sie dann einen Wäschebeutel, eine Wäscheliste und ein Kuvert. Geben Sie bitte die Schmutzwäsche in den Beutel, füllen Sie die Wäscheliste aus, behalten das Original (erstes Blatt) und geben die Durchschläge in das dafür vorgesehene Kuvert.

Das Kuvert geben Sie dem Reinigungsteam, Ihre Wäsche wird dann abgeholt und wieder aufs Zimmer gebracht. Patient\*innen auf den Pflegestationen werden dabei vom Pflorgeteam unterstützt.

Achtung: In unserer Wäscherei wird ein Trockner benutzt. Bitte überprüfen Sie, ob Ihre Kleidung für den Trockner geeignet ist. Wir bitten um Verständnis, dass wir für verwaschene oder nicht trocknergeeignete Wäschestücke keine Haftung übernehmen können.

## Weckruf

Wenn Sie geweckt werden wollen, geben Sie bitte die gewünschte Uhrzeit an der Rezeption bekannt. Wir borgen Ihnen auch gerne einen Wecker.

## Wer ist wer?

Damit Sie unsere Mitarbeiter\*innen der Klinik Pirawarth den einzelnen Berufsgruppen zuordnen können, haben wir uns für verschiedenfarbige Polo-Shirts entschieden. Beschäftigte, die keine Arbeitskleidung tragen, erkennen Sie am Namensschild.



Reinigung: lila



Hol- & Bringdienst: rot



Pflegeteam: dunkelblau



Therapie: hellblau



Medizin: weiße Kleidung



Hygiene: brombeer

## Zeitungen

Gerne besorgen wir für Sie die aktuellen Tageszeitungen. Sie können Ihre Zeitung am Vorabend an der Rezeption bestellen und am nächsten Tag ab 07:00 Uhr abholen.

## Zimmerreinigung

Die Zimmer in den Gebäudeteilen Kurhotel und Gartenvilla werden zwei Mal in der Woche gereinigt.

Selbstverständlich stehen Ihnen unsere Reinigungskräfte in dringenden Fällen zur Verfügung - bei Bedarf wenden Sie sich bitte an Ihr Pflegeteam.



## Wäscheservice für Zimmer in Hotel und Gartenvilla

1 x pro Woche Wechsel der Handtücher und Bettwäsche..... **im Aufenthalt inkludiert**

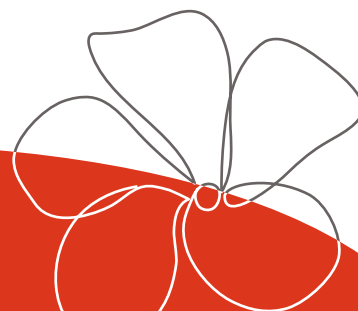
### **Handtuchpaket:**

Wechsel der Handtücher\* an jedem Werktag..... **€ 30,- pro Aufenthalt  
exkl. Verlängerung**

### **Wäschepaket**

Wechsel der Handtücher\* und der Bettwäsche an jedem Werktag..... **€ 60,- pro Aufenthalt  
exkl. Verlängerung**

\*1 Handtuch + 1 Duschtuch



# HAUSORDNUNG

Die Hausordnung regelt das von den Patient\*innen und Besucher\*innen in der Kurhotel Bad Pirawarth GmbH & Co KG, Sonderkrankenanstalt für Neurologie und Orthopädie, 2222 Bad Pirawarth, Kurhausstraße 100, zu beachtende Verhalten.

Die Hausordnung ist Bestandteil der Anstaltsordnung.

1. Die Patient\*innen sind verpflichtet, die Hausordnung einzuhalten, den Anordnungen der Geschäftsführung sowie Kaufmännischen Direktion und den Behandlungs- und Verhaltensvorschriften der Ärztlichen Leitung bzw. der Anstaltsärztinnen und Ärzte sowie der Pflegedirektion Folge zu leisten und durch ihr Verhalten den Erfolg des Rehabilitationsaufenthalts nicht zu gefährden. Die verordneten Therapien sind ordnungsgemäß in Anspruch zu nehmen und die Therapiezeiten genau einzuhalten.
2. **Eine Unterbrechung des Rehabilitationsaufenthaltes in der Klinik Pirawarth ist grundsätzlich unzulässig. Ausgang ist nur tagsüber nach ärztlicher Rücksprache möglich.**
3. Während des Rehabilitationsaufenthaltes raten wir ausdrücklich davon ab, das Auto zu lenken.
4. Die Patient\*innen dürfen keine anderen Medikamente als die von der Ärztlichen Leitung oder den Anstaltsärztinnen und -ärzten verordneten oder genehmigten Medikamente einnehmen.
5. **Jede\*r Patient\*in hat sich den zu seiner Behandlung oder zur Verhütung von Ansteckungen angeordneten Desinfektions- und Isoliermaßnahmen zu unterziehen.**
6. Für Wertsachen und Geldbeträge wird nur gehaftet, wenn sie der Rezeption zur Verwahrung übergeben wurden oder im Zimmersafe verspermt aufbewahrt werden. Für abhanden gekommene Gegenstände wie auch Schuhe u. Kleidung wird nicht gehaftet.
7. Um unsere Patient\*innen und Mitarbeiter\*innen zu schützen und die Einhaltung unserer Hausordnung zu gewährleisten, werden einige Bereiche unseres Hauses videoüberwacht. Diese Bereiche sind entsprechend gekennzeichnet. Weitere Informationen entnehmen Sie bitte unserer Datenschutzerklärung auf unserer Webseite.
8. Es wird ersucht, sämtliche Einrichtungsgegenstände wie Polster, Decken etc. nicht aus dem Zimmer zu entfernen. Jede\*r Patient\*in ist verpflichtet, die Einrichtungsgegenstände und übernommenen Wäschestücke sorgsam zu behandeln.
9. Es wird gebeten, das Mobiltelefon im Therapiebereich und im Restaurant auf lautlos zu schalten.
10. Im Haus und in den Gartenanlagen ist auf Ruhe, Ordnung und Sauberkeit Bedacht zu nehmen.
11. Die Benutzung des Hallenbads und des Relaxbereichs ist nur nach ärztlicher Zustimmung möglich und erfolgt auf eigene Gefahr.

12. In allgemein zugänglichen Räumlichkeiten der Klinik Pirawarth ist das Hantieren mit offenem Feuer verboten. Sollte ein Feueralarm ausgelöst werden, muss der Verursacher die entstandenen Kosten (Feuerwehreinsatz etc.) in vollem Umfang übernehmen. **Rauchen ist nur im Außenbereich in den überdachten Rauchmöglichkeiten gestattet.**
13. **Bitte denken Sie daran, dass Alkohol und Nikotin Risikofaktoren für Ihre Gesundheit darstellen. Wir bitten Sie deshalb, diese Genussmittel während Ihres Aufenthalts zu meiden.**
14. In den Zimmern dürfen keine Geräte wie z.B. elektrische Kocher, Spirituskocher, Bügeleisen, Sodastream etc. verwendet werden.
15. Für die durch Vorsätzlichkeit, Mutwilligkeit oder grobe Nachlässigkeit verursachten Schäden, hat der Verursacher Ersatz zu leisten.
16. Grundsätzlich werden alle Mahlzeiten im Restaurant eingenommen. Die angegebenen Essenszeiten sind einzuhalten. Geschirr und Besteck dürfen nicht aus dem Restaurant getragen werden. Diätverpflegung kann nur auf ärztliche Anordnung in Anspruch genommen werden.

**Aus hygienischen und organisatorischen Gründen ist die Mitnahme von Speisen aus dem Restaurant nicht erlaubt.**

17. Im Zimmer sind Lebensmittel entweder im Kühlschrank oder auf dem Tisch aufzubewahren. Das Lagern von Lebensmitteln im Kleiderkasten oder im Nachtkästchen ist nicht gestattet.
18. Die Mitnahme von Tieren ist nicht möglich. Ausgenommen hiervon sind speziell ausgebildete Assistenzhunde gemäß § 39a Bundesbehindertengesetz.
19. Die Benutzung der bereitgestellten Fahrräder erfolgt auf eigene Gefahr und ist nur nach ärztlicher bzw. therapeutischer Zustimmung möglich.
20. Für die am Parkplatz und in der Tiefgarage abgestellten Fahrzeuge wird keine Haftung übernommen.
21. Aus Datenschutzgründen gilt in der Einrichtung Fotografier- und Filmverbot sowie Verbot von Tonaufnahmen. Ausnahmen davon benötigen im Vorfeld eine Genehmigung durch die jeweilige Leitung der Einrichtung.
22. **Während der Nachtruhe (22:00 Uhr bis 06:00 Uhr) wird um gegenseitige Rücksichtnahme gebeten.**
23. **Eine Nichteinhaltung der Hausordnung zieht in der Regel beim ersten Mal eine Ermahnung durch die Klinikleitung, im Wiederholungsfalle oder bei grober Verletzung der Hausordnung, die Entlassung des\*der Patient\*in nach sich.** Dies gilt ungeschadet der Bestimmung des § 85 NÖ KAG.

# Anstaltsordnung

Selbstständiges Ambulatorium für die Bereiche Neurologie, Therapie des Bewegungs- und Stützapparates und Tagesrehabilitation

1. Die „Klinik Pirawarth“ ist eine nicht öffentliche Sonderkrankenanstalt im Sinne des § 2 (1) Z. 2 des Niederösterreichischen Krankenanstaltengesetzes (NÖ KAG). Sie führt die Bezeichnung

**Klinik Pirawarth**  
**Kur- und Rehabilitationszentrum**

Diese Sonderkrankenanstalt ist zur Erfüllung ihrer Aufgaben mit den erforderlichen diagnostischen und therapeutischen Einrichtungen mit den entsprechenden Betriebsbewilligungen versehen.

2. Rechtsträger der Sonderkrankenanstalt ist die Kurhotel Bad Pirawarth GmbH & Co KG, Kurhausstraße 100, 2222 Bad Pirawarth.
3. Die sanitätsbehördliche Bewilligung zur Errichtung und Betrieb der Sonderkrankenanstalt für Neurologie wurde mit Bescheiden der NÖ Landesregierung vom 15. April 1997, GS 4-1/B-15, 15. September 1998, GS 4-1/B-15/18-98, mit Erweiterung des Anstaltsumfangs mit Bescheiden vom 6. April 2006, GS 4-SKH-6/006-2005, 30. April 2007, GS 4-SKH-6/006-2007, 18. August 2009, GS 4-SKH-6/006-2009, 12. März 2012, GS 4-SKH-6/019-2011, 19. November 2013, GS 4-SKH-6/025-2012 sowie ein Anstaltsambulatorium für Tagesrehabilitation vom 15. September 1998, GS 4-1/B-15/14-98 mit einer Veränderung des Aufgabenbereichs in ein „Selbständiges Ambulatorium für die Bereiche Neurologie, Therapie des Bewegungs- und Stützapparates und Tagesrehabilitation“ vom 16. Mai 2007, GS 4-SKH-6/010-2006, und die der Orthopädie mit Bescheiden der NÖ Landesregierung vom 18.09.2003/GS4-20/B-36/13-03, Bescheid vom 19.04.2010/GS4-SKH-6/013-2010 sowie Bescheid v. 02.03.2015/GS4-SKH-6/027-2013 erteilt.

Für stationäre Aufnahmen stehen der Sonderkrankenanstalt 236 Krankenbetten in der Neurologie und 85 Krankenbetten in der Orthopädie zur Verfügung.

4. Die Klinik Pirawarth dient der Unterbringung und stationären sowie ambulanten Rehabilitation neurologisch Kranker, Frührehabilitation, postprimäre Rehabilitation und Anschlussheilbehandlung sowie orthopädischer Rehabilitation.
5. Die verantwortliche Führung des Betriebes der Klinik Pirawarth erfolgt - unbeschadet des Verfügungsrechtes des Trägers der Krankenanstalt – durch die Organe der Anstaltsleitung.

Der Anstaltsleitung gehören als Mitglieder an:

- ... die Ärztliche Direktion
- ... die Kaufmännische Direktion
- ... die Pflegedirektion

Die Mitglieder der Anstaltsleitung werden vom Träger der Krankenanstalt bestellt. Sie sind dienstrechtlich unmittelbar dem Träger der Krankenanstalt unterstellt, diesem für die Durchführung der Aufgaben verantwortlich und an dessen Weisungen gebunden.

Die Mitglieder der Anstaltsleitung sind für die ordnungsgemäße Durchführung der Aufgaben der Klinik Pirawarth und die Einhaltung der bestehenden Vorschriften, einschließlich der Anstaltsordnung, verantwortlich.

6. Der Ärztlichen Direktion obliegen insbesondere:

- ... die Leitung der Tätigkeit des ärztlichen Dienstes sowie der medizinischtechnischen Dienste
- ... die mit der medizinischen Betreuung der Patienten zusammenhängenden Aufgaben
- ... die Behandlung aller Fragen, die medizinische Interessen berühren.

Im Rahmen dieser Tätigkeiten ist sie zur Einhaltung der gesetzlichen Vorschriften und behördlichen Erlässe und Verfügungen, die für die ärztliche Tätigkeit und Führung der Sonderkrankenanstalt bestehen, verpflichtet und befugt, im Rahmen ihres Wirkungsbereiches die notwendigen Anordnungen zu treffen.

Die Ärztliche Leitung führt die Berufsbezeichnung „Primar“.

6.a Der Pflegedirektion obliegen insbesondere:

- ... die Leitung und Koordination des Krankenpflegefachdienstes
- ... auf die Leistungsfähigkeit und Wirtschaftlichkeit der pflegerischen Versorgung der Sonderkrankenanstalt hinzuwirken
- ... alle weiteren Fragen, die den Pflegedienst der Sonderkrankenanstalt betreffen, zu behandeln

Im Rahmen dieser Tätigkeiten ist sie zur Einhaltung der gesetzlichen Vorschriften und behördlichen Erlässe und Verfügungen, die für die pflegerische Tätigkeit und Führung der Sonderkrankenanstalt bestehen, verpflichtet und befugt, im Rahmen ihres Wirkungsbereiches die notwendigen Anordnungen zu treffen.

7. Der Kaufmännischen Direktion obliegen insbesondere:

- ... die Leitung der Tätigkeit des Betriebspersonals
- ... die Führung der administrativen, wirtschaftlichen und technischen Angelegenheiten und
- ... die Behandlung aller weiteren Fragen, welche die Verwaltung der Sonderkrankenanstalt betreffen

Im Rahmen dieser Tätigkeiten ist sie zur Einhaltung der gesetzlichen Vorschriften und behördlichen Erlässe und Verfügungen, welche die verwaltungs- und betriebstechnischen Einrichtungen und die Tätigkeit aller nicht im ärztlichen Dienst oder im Pflegedienst Beschäftigten betreffen, verpflichtet und befugt, im Rahmen seines Wirkungsbereiches die notwendigen Anordnungen zu treffen.

8. In der Klinik Pirawarth ist ein ärztlicher Permanenzdienst so einzurichten, dass ärztliche Hilfe jederzeit sofort in ausreichendem Maße erreichbar ist.

9. Die in der Sonderkrankenanstalt beschäftigten Personen sind nach § 20 des NÖ KAG zur Verschwiegenheit verpflichtet. Unbeschadet der nach § 85 des NÖ KAG eingetretenen Straffolgen ist die disziplinarische Ahndung bei Zuwiderhandlungen in den bestehenden Dienstordnungen festgelegt.
10. Alle im Ambulatorium beschäftigten Mitarbeiter\*innen haben ihren Beruf gewissenhaft nach den allgemeinen Regeln des Berufstandes auszuüben. Sie sind verpflichtet, die Einrichtungen und Betriebsmittel der Sonderkrankenanstalt mit Sorgfalt und nur im Rahmen ihrer dienstlichen Notwendigkeit zu gebrauchen.
11. Alle Mitarbeiter\*innen der Krankenanstalt sind verpflichtet, die vorgeschriebenen Dienstzeiten einzuhalten. Diese Dienstzeiten sind in einer gesonderten Betriebsvereinbarung festzulegen.
12. Der Rechtsträger der Sonderkrankenanstalt hat durch die Abhaltung regelmäßiger berufsübergreifender Dienstbesprechungen sicherzustellen, dass die Kommunikation und interdisziplinäre Zusammenarbeit gewährleistet ist.
13. Das von Patient\*innen und Besucher\*innen in der Sonderkrankenanstalt zu beachtende Verhalten ist in der Hausordnung, die Bestandteil dieser Anstaltsordnung ist, geregelt.
14. Grobe Verletzungen der Anstaltsordnung werden nach § 85 NÖ KAG bestraft.
15. Die Beschaffung von Sachgütern obliegt, entsprechend der von den Verwaltungskörpern beschlossenen Aufgabenverteilung, der Verwaltung der Sonderkrankenanstalt.
16. Der Einsatz wirksamer Instrumente der Unternehmensführung zur Steuerung des Krankenhausbetriebes und zur Überwachung der betrieblichen Abläufe (Controlling) obliegt dem Rechtsträger der Sonderkrankenanstalt.
17. Die laufende und umfassende Prüfung der Gesetzmäßigkeit, Ordnungsmäßigkeit und Wirtschaftlichkeit des Betriebes (Innenrevision) obliegt ebenfalls dem Rechtsträger der Sonderkrankenanstalt.
18. Die Fortbildung der in der Sonderkrankenanstalt beschäftigten Personen ist unter Beachtung der §§ 19b und 27d NÖ KAG in den vom Rechtsträger erstellten Rahmenbedingungen geregelt.
19. Die Erteilung von Auskünften über medizinische Anliegen obliegt der ärztlichen Leitung der Sonderkrankenanstalt.
20. Die Auswahl und der Einsatz von Arzneimitteln in der Klinik Pirawarth ist unter Berücksichtigung diagnostischer und therapeutischer Erfordernisse sowie wirtschaftlicher Gesichtspunkte in einer Medikamentenkommission zu beraten.

Die Geschäftsführung, die Einberufung der Kommission und die Verhandlungsführung obliegen der ärztlichen Leitung der Sonderkrankenanstalt.

21. Nähere Bestimmungen über die Geschäftsführung, über die Erstellung und Abänderung der Medikamentenliste sowie Einberufung und Verhandlungsführung in der Kommission sowie Darstellung der Ergebnisse sind in der Geschäftsordnung für die Medikamentenkommission zu regeln.
22. Zur Beurteilung klinischer Prüfungen von Arzneimitteln und von Medizinprodukten sowie vor Anwendung neuer medizinischer Methoden in der Sonderkrankenanstalt ist die NÖ Ethikkommission zu befassen.
23. Die Kurhotel Bad Pirawarth GmbH & Co KG als Rechtsträger der Sonderkrankenanstalt hat für Maßnahmen der Qualitätssicherung unter Beachtung des § 16c NÖ KAG vorzusorgen. Die Anstaltsleitung hat die Durchführung umfassender Qualitätssicherungsmaßnahmen sicherzustellen.
24. In der Klinik Pirawarth ist ein Hygieneteam zu bilden. Diesem Team gehören der Hygienebeauftragte, die Hygienefachkraft und weitere für die Belange der Hygiene zu bestellende Angehörige des ärztlichen und nicht ärztlichen Dienstes der Sonderkrankenanstalt an.
25. Die Wahrung der Patient\*innenrechte in der Klinik Pirawarth richtet sich nach § 16b NÖ KAG.
26. Sowohl Assistenzhunde (z.B. Blindenführhunde, Servicehunde und Signalhunde) als auch Therapiebegleithunde sind Hunde gemäß § 39a Bundesbehindertengesetz.

Das Betreten des Anstaltsareals und der Krankenanstalt ist einem Assistenz- bzw. Therapiebegleithund nur gemeinsam mit dem\*der Hundehalter\*in in Ausübung ihrer erlernten Tätigkeit gestattet.

Der Assistenz- bzw. Therapiebegleithund muss als solcher erkennbar sein (z.B. Schärpe mit Aufschrift). Die\*der Hundehalter\*in hat auf Verlangen einen Ausweis vorzuzeigen.

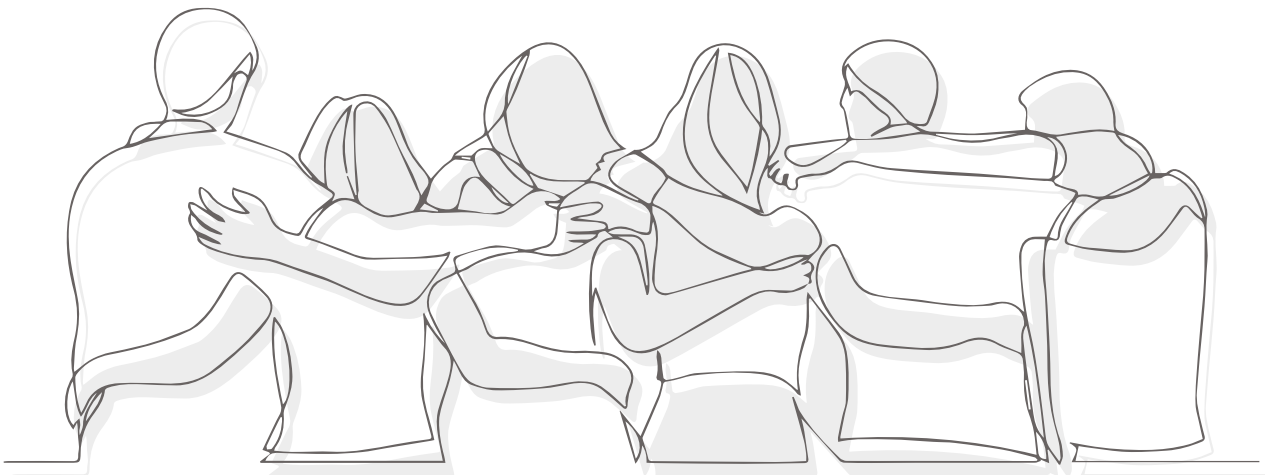
Aus hygienischen Gründen ist der Zutritt für Assistenz- oder Therapiebegleithunde in folgenden Bereichen in der Regel nicht gestattet:

Im gesamten OP- und Behandlungsbereich, in sämtlichen Intensivbehandlungs- und Intensivüberwachungsbereichen, im Dialysebereich, im hämatoonkologischen Bereich, im neonatologischen und geburtshilflichen Bereich und in allen Bereichen der Lebensmittellagerung, Lebensmittelzubereitung und Lebensmittelausgabe mit Ausnahme der allgemeinen Bereiche wie z. B. Cafeteria. Patient\*innen mit infektiösen Erkrankungen bzw. multiresistenten Erregern dürfen ebenfalls nicht mit einem Hund besucht werden bzw. selbst einen mitbringen.

Generell nicht erlaubt ist z.B. das Mitbringen eines Assistenz- oder Therapiebegleithundes außerhalb seines Tätigkeitsbereiches (sozusagen aus rein privaten Gründen).

Assistenz- und Therapiebegleithunde dürfen die erlaubten Bereiche in der Regel nur nach vorheriger Rücksprache mit der Stationsleitung bzw. dem Hygieneteam betreten. Dabei sind auch andere Problemfelder (z.B. Hundephobie, Hundeallergie) zu berücksichtigen.

Die Aufnahme eines\*einer Patient\*in mit ihrem\*seinem Assistenzhund, ist, wenn medizinisch unbedingt erforderlich, nur in einem Einzelzimmer möglich.



# Impressum

Herausgeber und Verleger: Klinik Pirawarth  
Gestaltung: Agentur Rückenwind, Wien  
Fotos: Klinik Pirawarth, Elli Jegel  
Druck: Riedeldruck GmbH

1. Auflage 2026  
INF279\_Ihr Aufenthalt von A bis Z\_V9  
Druck- und Satzfehler vorbehalten

Kurhotel Bad Pirawarth GmbH & Co KG  
Kurhausstraße 100, A-2222 Bad Pirawarth  
Tel. +43 (0) 2574/291 60  
E-Mail: [info@klinik-pirawarth.at](mailto:info@klinik-pirawarth.at)  
[www.klinik-pirawarth.at](http://www.klinik-pirawarth.at)

